

T.C
TARSUS KAYMAKAMLIĐI
KURTULUŐ ORTAOKULU MÜDÜRLÜĐÜ
2019-2023 STRATEJİK PLANI



İSTİKLALMARŞI

Korkma, sönmez bu şafaklarda yüzen al sancak;
Sönmeden yurdumun üstünde tüten en son ocak.
O benim milletimin yıldızıdır, parlayacak;
O benimdir, o benim milletimindir ancak.

Çatma, kurban olayım, çehreni ey nazlı hilal!
Kahraman ırkıma bir gül! Ne bu şiddet, bu celal?
Sana olmaz dökülen kanlarımız sonra helal...
Hakkıdır Hakk'a tapan milletimin istiklal!

Ben ezelden beridir hür yaşadım, hür yaşarım.
Hangi çılgın bana zincir vuracakmış? Şaşarım!
Kükremiş sel gibiyim, bendimi çiğner, aşarım.
Yırtarım dağları, enginlere sığmam taşarım.

Garbin afakını sarmışsa çelik zırhlı duvar,
Benim iman dolu göğsüm gibi serhaddim var.
Ulusun, korkma! Nasıl böyle bir imanı boğar,
"Medeniyet!" dediğin tek dişi kalmış canavar?

Arkadaş! Yurduma alçakları uğratma sakın.
Siper et gövdeni, dursun bu hayasızca akın.
Doğacaktır sana va' dettiği günler Hakk'ın...
Kim bilir, belki yarın, belki yarından da yakın.

Bastığın yerleri "toprak!" diyerek geçme, tanı:
Düşün altındaki binlerce kefensiz yatanı.
Sen şehit oğlusun, incitme, yazıktır atanı:
Verme, dünyaları alsan da, bu cennet vatanı.

Kim bu cennet vatanın uğruna olmaz ki feda?
Şüheda fışkıracak toprağı sıksan, şühedal
Canı, cananı bütün varımı alsın da Hüda,
Etmesin tek vatanımdan beni dünyada cüda.

Ruhumun senden, İlahi, şudur ancak emeli:
Değmesin mabedimin göğsüne namahrem eli.
Bu ezanlar ezanlar-ki şahadetleri dinin temeli
Ebedi yurdumun üstünde benim inlemeli.

O zaman vecd ile bin secde eder- varsa taşım,
Her cerihamdan, İlahi, boşanıp kanlı yaşım,
Fışkırır ruh-ı mücerred gibi yerden na'şim;
O zaman yükselerek arşa değer belki başım.

Dalgalar sen de şafaklar gibi ey şanlı hilal!
Olsun artık dökülen kanlarımın hepsi helal!
Ebediyen sana yok, ırkıma yok izmihlal:
Hakkıdır, hür yaşamış bayrağımın hürriyet;
Hakkıdır, Hakk'a tapan, milletimin istiklal!

Mehmet Akif ERSOY

Öğretmenler;
Yeni Nesil Sizin
Eseriniz Olacaktır.

H. Öztürk



GENÇLİĞE HİTBE

Ey Türk gençliği! Birinci vazifen, Türk İstiklalini, Türk cumhuriyetini, ilelebet, muhafaza ve müdafaa etmektir.

Mevcudiyetinin ve istikbalinin yegane temeli budur. Bu temel, senin, en kıymetli hazinendir. İstikbalde dahi, seni, bu hazineden, mahrum etmek isteyecek, dahili ve harici, bedhahların olacaktır. Bir gün, istiklal ve cumhuriyeti müdafaa mecburiyetine düşersen, vazifeye atılmak için, içinde bulunacağın vaziyetin imkan ve şeraitini düşünmeyeceksin! Bu imkan ve şerait, çok namüsaıt bir mahiyette tezahür edebilir. İstiklal ve cumhuriyetine kastedecek düşmanlar, bütün dünyada emsalî görülmemiş bir galibiyetin mümessili olabilirler. Cebren ve hile ile aziz vatanın, bütün kaleleri zapt edilmiş, bütün tersanelerine girilmiş, bütün orduları dağıtılmış ve memleketin her köşesi bilfiil işgal edilmiş olabilir. Bütün bu şeraitten daha elim ve daha vahim olmak üzere, memleketin dahilinde, iktidara sahip olanlar gafflet ve dalalet ve hatta hıyanet içinde bulunabilirler. Hatta bu iktidar sahipleri şahsi menfaatlerini, müstevlerin siyasi emelleriyle tevhit edebilirler. Millet, fakr u zaruret içinde harap ve bitap düşmüş olabilir.

Ey Türk istikbalinin evladı! İşte, bu ahval ve şerait içinde dahi, vazifen; Türk istiklal ve cumhuriyetini kurtarmaktır! Muhtaç olduğun kudret, damarlarındaki asil kanda, mevcuttur!

H. Öztürk

Sunuş



Hızla deęişen ve gelişen dünya şartlarında ,kişilerin ve kurumların çağın gereklerine ayak uydurabilmesi ,çağdaşlarıyla yarış halinde olabilmesi için en temel gereksinim planlı çalışmaktır. Geleneksel anlayış ve yöntemlerle yaşayan kurumlar şartları geriden takip etmektedir. Oysa teknolojik imkânlar, iletişimin küreselleşmesi ve eğitim ihtiyaçlarının hızla deęişim gösterdiği çağımızda, kurumların günübirlik çalışma planlarıyla ilerlemesi mümkün görünmemektedir.

Eđitim kurumları , eđitim ihtiyacına cevap veren hizmet kuruluşlarıdır. Bu kurumların; hangi hedefe, hangi yoldan, ne şekilde, kimlerle, niçin ve kim için ulaşmak istediđini belli bir plan dahilinde hazırlayarak, kendine yol haritası belirlemesi çok önemlidir.2019/2023 dönemini kapsayan süre zarfında okulumuzun elde bulunan maddi ve maddi olmayan kaynaklarla, T.C Anayasasına bađlı, Türk Milli Eđitiminin Amaç ve hedeflerini kapsayan, Atatürk İlke ve İnkıplarını önemseyen bir bakış açısıyla, ilkokuldan ortaokula , ortaokuldan liseye vatandaşlık bilinci taşıyan, milli değerlerine bađlı yurttaşlar olarak yönlendirilmelerini sağlamak ana hedefimiz olacaktır.

Bu duygularla hazırlanan planımızda emeđi geçen tüm öğretmen arkadaşlarıma sonsuz teşekkürlerimi sunuyorum.

Veli ATAK
Okul Müdürü

İçindekiler

SUNUŞ	3
İÇİNDEKİLER	5
BÖLÜM I: GİRİŞ VE PLAN HAZIRLIK SÜRECİ.....	6
BÖLÜM II: DURUM ANALİZİ	7
OKULUN KISA TANITIMI *	7
OKULUN MEVCUT DURUMU: TEMEL İSTATİSTİKLER	9
PAYDAŞ ANALİZİ.....	14
GZFT (GÜÇLÜ, ZAYIF, FIRSAT, TEHDİT) ANALİZİ.....	23
GELİŞİM VE SORUN ALANLARI	26
BÖLÜM III: MİSYON, VİZYON VE TEMEL DEĞERLER.....	27
MİSYONUMUZ *	ERROR! BOOKMARK NOT DEFINED.
VİZYONUMUZ *	ERROR! BOOKMARK NOT DEFINED.
TEMEL DEĞERLERİMİZ *	ERROR! BOOKMARK NOT DEFINED.
BÖLÜM IV: AMAÇ, HEDEF VE EYLEMLER.....	30
TEMA I: EĞİTİM VE ÖĞRETİME ERİŞİM.....	30
TEMA II: EĞİTİM VE ÖĞRETİMDE KALİTENİN ARTIRILMASI.....	33
TEMA III: KURUMSAL KAPASİTE	40
V. BÖLÜM: MALİYETLENDİRME	41
EKLER:	ERROR! BOOKMARK NOT DEFINED.

BÖLÜM I: GİRİŞ ve PLAN HAZIRLIK SÜRECİ

2019-2023 dönemi stratejik plan hazırlanması süreci Üst Kurul ve Stratejik Plan Ekibinin oluşturulması ile başlamıştır. Ekip tarafından oluşturulan çalışma takvimi kapsamında ilk aşamada durum analizi çalışmaları yapılmış ve durum analizi aşamasında paydaşlarımızın plan sürecine aktif katılımını sağlamak üzere paydaş anketi, toplantı ve görüşmeler yapılmıştır.

Durum analizinin ardından geleceğe yönelim bölümüne geçilerek okulumuzun amaç, hedef, gösterge ve eylemleri belirlenmiştir. Çalışmaları yürüten ekip ve kurul bilgileri altta verilmiştir.

STRATEJİK PLAN ÜST KURULU

Üst Kurul Bilgileri		Ekip Bilgileri	
Adı Soyadı	Unvanı	Adı Soyadı	Unvanı
Veli ATAK	Okul Müdürü	Erkan TEKELİ	Rehber Öğretmen
Muhittin ÜSTÜNKAYA	Ortaokul Mdr. Yrd.	Saliha Özden GÜRHAN	Öğretmen
		Ahmet GÖKER	Öğretmen
		Teberik YİĞİT	Okul Aile birliği Başkanı

BÖLÜM II: DURUM ANALİZİ

Durum analizi bölümünde okulumuzun mevcut durumu ortaya konularak neredeyiz sorusuna yanıt bulunmaya çalışılmıştır.

Bu kapsamda okulumuzun kısa tanıtımı, okul künyesi ve temel istatistikleri, paydaş analizi ve görüşleri ile okulumuzun Güçlü Zayıf Fırsat ve Tehditlerinin (GZFT) ele alındığı analize yer verilmiştir.

Okulun Kısa Tanıtımı

1968 yılında oluşan sel felaketinde Seyhan ve Ceyhan nehirleri ile Berdan çayının taşmasından etkilenen Çöplü ve Ağzıdelik köylerini 1971 yılında İmar ve İskan Bakanlığı Tarsus'un doğusundaki Zorbazak Mahallesi'ne bağlı olarak yerleştirdi. Bu yerleşim yerinin adı Tarsus İlçe Belediye Meclisinin 08/01/1975 tarihli kararı ile Zorbazak Mahallesinden ayrılarak Yarbay Şemsettin adını almıştır.

Devletimiz selden zarar gören köylülerin evlerinin yapım işini 1965 yılının sonlarında tamamladı. 1975 yılı başlarından itibaren şehir imar planına girip çevredeki arazilerin parsellenmesi nedeniyle çoğunluğu Ankara yolu güzergahındaki çevre köylerden oluşan ve diğer il ilçelerden gelen göçlerin oluşumu ile daha da büyüyerek 2000 yılı nüfus sayımına göre mahallenin nüfusu 7000'lere dayanmıştır.

Mahallenin konum itibari ile doğusunda Yunusoğlu Köyü, batısında Kemalpaşa ve Tozkoparan mahallesinin bir kısmı ve Ankara yolu, güneyinde Ferahim Şalvuz mahallesi, kuzeyinde Devlet Demir Yolları bulunmaktadır.

İSMİNİN VERİLİŞ AMACI: 1968 yılında Seyhan ve Ceyhan ırmaklarının taşması ile sel altında kalan Çöplü, Ağzıdelik köylerinin boşaltılıp İmar ve İskan Bakanlığının yer göstermesi ile bu köylülerin oluşturduğu okulumuzun adına mahalle halkının bu doğal afetten kurtuluşu anlamına gelen **KURTULUŞ** ismi verilmiştir.

OKULUN ÖZELLİKLERİ: Okul Maliye Hazinesine ait 5593 metrekare üzerinde 4793 metrekaresi oyun alanı, okul bahçesi ve yaklaşık 800 metrekaresine kurulu bulunan binası vardır. Binamız 2009 yılında hizmete girmiştir. 24 derslikli olarak yapılmıştır. Okulumuzda , 1 Bilişim Teknolojisi sınıfı, 1 Fen Laboratuvarı, 1 Çok amaçlı salon bulunmaktadır.

Tarsus Kurtuluş Ortaokulu, 1 Müdür, 1 Müdür Yardımcısı, 24 Kadrolu Öğretmen kadrosuyla ve 1 Hizmetli ile eğitim öğretim hizmeti vermektedir. Tamamı Tarsus Yarbay Şemsettin Mahallesi'nden olmak üzere 345 öğrencimiz vardır.

Okulumuzun 4793 metrekare kullanım alanı 800 metrekare binanın oturumu vardır.

Okulun finansman kaynakları: Okul Aile Birliği gelirleri ve hayırsever katkılarıdır.

Okul içinde olumlu ve etkili bir kurum kültürü vardır. Yatay ve dikey iletişim sağlıklıdır. Okulda karar alma süreçlerine herkesin katılımı sağlanır.

Okulda veli, çevre, okul işbirliği için azami düzeyde gayret sarf edilmektedir. Bakanlığımızın eğitim politikaları benimsenir ve okula hemen aktarılır.

Planlı Okul Gelişim Modeli ve TKY uygulamaları kapsamında TKY felsefesine ve ilkelerine uygun olarak model çalışmaları etkili şekilde yürütülür. OGYE yoluyla, çalışmalarda eğitime taraf olan herkes temsil edilir. Okulda çalışmalarda ekip çalışması benimsenmiştir. Her öğretmen eğitim teknolojisini kullanmayı bilir ve bilgilerini öğretme sürecine aktarır. Sınıflarımızda bilgisayar destekli eğitim verilmektedir.

Okulun Mevcut Durumu: Temel İstatistikler

Okul Künyesi

Okulumuzun temel girdilerine ilişkin bilgiler altta yer alan okul künyesine ilişkin tabloda yer almaktadır.

Temel Bilgiler Tablosu- Okul Künyesi

İli: Mersin		İlçesi: Tarsus			
Adres:	Yarbay Şemsettin mahallesi 3908 sokak No :20	Coğrafi Konum (link):	https://bit.ly/2MPBy2e		
Telefon Numarası:	03246162554	Faks Numarası:			
e- Posta Adresi:	tarsuskurtulusioo@gmail.com	Web sayfası adresi:	http://kurtuluso.meb.k12.tr/		
Kurum Kodu:	727644	Öğretim Şekli:	İkili Eğitim		
Okulun Hizmete Giriş Tarihi : 1998		Toplam Çalışan Sayısı	27		
Öğrenci Sayısı:	Kız	180	Öğretmen Sayısı	Kadın	11
	Erkek	165		Erkek	13
	Toplam	345		Toplam	24
Derslik Başına Düşen Öğrenci Sayısı		:24,6	Şube Başına Düşen Öğrenci Sayısı		:24,6
Öğretmen Başına Düşen Öğrenci Sayısı		: 14,3	Şube Başına 30'dan Fazla Öğrencisi Olan Şube Sayısı		: 3
Öğrenci Başına Düşen Toplam Gider Miktarı		6,28	Öğretmenlerin Kurumdaki Ortalama Görev Süresi		4,2 Yıl

Çalışan Bilgileri

Okulumuzun çalışanlarına ilişkin bilgiler altta yer alan tabloda belirtilmiştir.

Çalışan Bilgileri Tablosu

Unvan*	Erkek	Kadın	Toplam
Okul Müdürü ve Müdür Yardımcısı	2	0	2
Sınıf Öğretmeni	0	0	0
Branş Öğretmeni	12	11	24
Rehber Öğretmen	1	0	1
İdari Personel	0	0	0
Yardımcı Personel	1	0	1
Güvenlik Personeli	0	0	0
Toplam Çalışan Sayıları	16	11	27

Okulumuz Bina ve Alanları

Okulumuzun binası ile açık ve kapalı alanlarına ilişkin temel bilgiler altta yer almaktadır.

Okul Yerleşkesine İlişkin Bilgiler

Okul Bölümleri		Özel Alanlar	Var	Yok
Okul Kat Sayısı	3	Çok Amaçlı Salon	Var	
Derslik Sayısı	24	Çok Amaçlı Saha	Var	
Derslik Alanları (m2)	960	Kütüphane	Var	
Kullanılan Derslik Sayısı	24	Fen Laboratuvarı	Var	
Şube Sayısı	14	Bilgisayar Laboratuvarı	Var	
İdari Odaların Alanı (m2)	95	İş Atölyesi		Yok
Öğretmenler Odası (m2)	40	Beceri Atölyesi		Yok
Okul Oturum Alanı (m2)	800	Pansiyon		Yok
Okul Bahçesi (Açık Alan)(m2)	4793			
Okul Kapalı Alan (m2)	3200			
Sanatsal, bilimsel ve sportif amaçlı toplam alan (m ²)	600			
Kantin (m2)	15			
Tuvalet Sayısı	14			
Diğer (.....)				

Sınıf ve Öğrenci Bilgileri

Okulumuzda yer alan sınıfların öğrenci sayıları alttaki tabloda verilmiştir.

SINIFI	Kız	Erkek	Toplam	SINIFI	Kız	Erkek	Toplam
5/A	11	16	27	7/B	14	10	24
5/B	13	14	27	7/C	9	13	22
5/C	14	14	28	7/D	15	12	27
6/A	12	13	25	8/A	18	12	30
6/B	15	9	24	8/B	11	18	29
6/C	13	11	24	8/C	16	12	28
7/A	11	12	23	8/D	16	12	28

Donanım ve Teknolojik Kaynaklarımız

Teknolojik kaynaklar başta olmak üzere okulumuzda bulunan çalışır durumdaki donanım malzemesine ilişkin bilgiye alttaki tabloda yer verilmiştir.

Teknolojik Kaynaklar Tablosu

Akıllı Tahta Sayısı	0	TV Sayısı	1
Masaüstü Bilgisayar Sayısı	51	Yazıcı Sayısı	3
Taşınabilir Bilgisayar Sayısı	3	Fotokopi Makinası Sayısı	3
Projeksiyon Sayısı	15	İnternet Bağlantı Hızı	1 mb

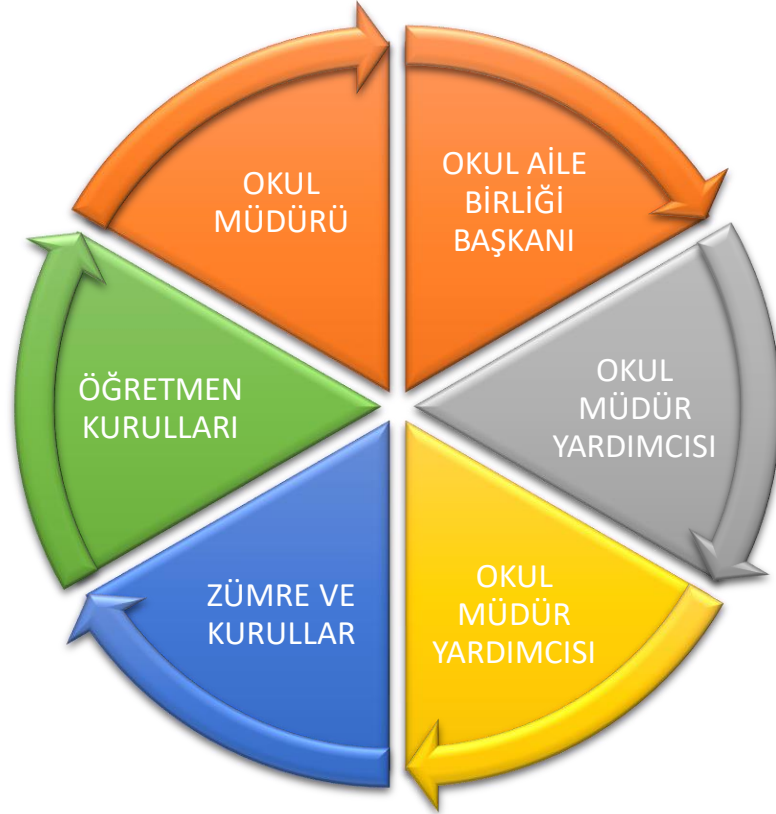
Gelir ve Gider Bilgisi

Okulumuzun genel bütçe ödenekleri, okul aile birliđi gelirleri ve diđer katkılarda dâhil olmak üzere gelir ve giderlerine ilişkin son iki yıl gerçekleşme bilgileri alttaki tabloda verilmiştir.

Yıllar	Gelir Miktarı	Gider Miktarı
2017	5320	4706,46
2018	2340	2360,09
2019	8649	6357

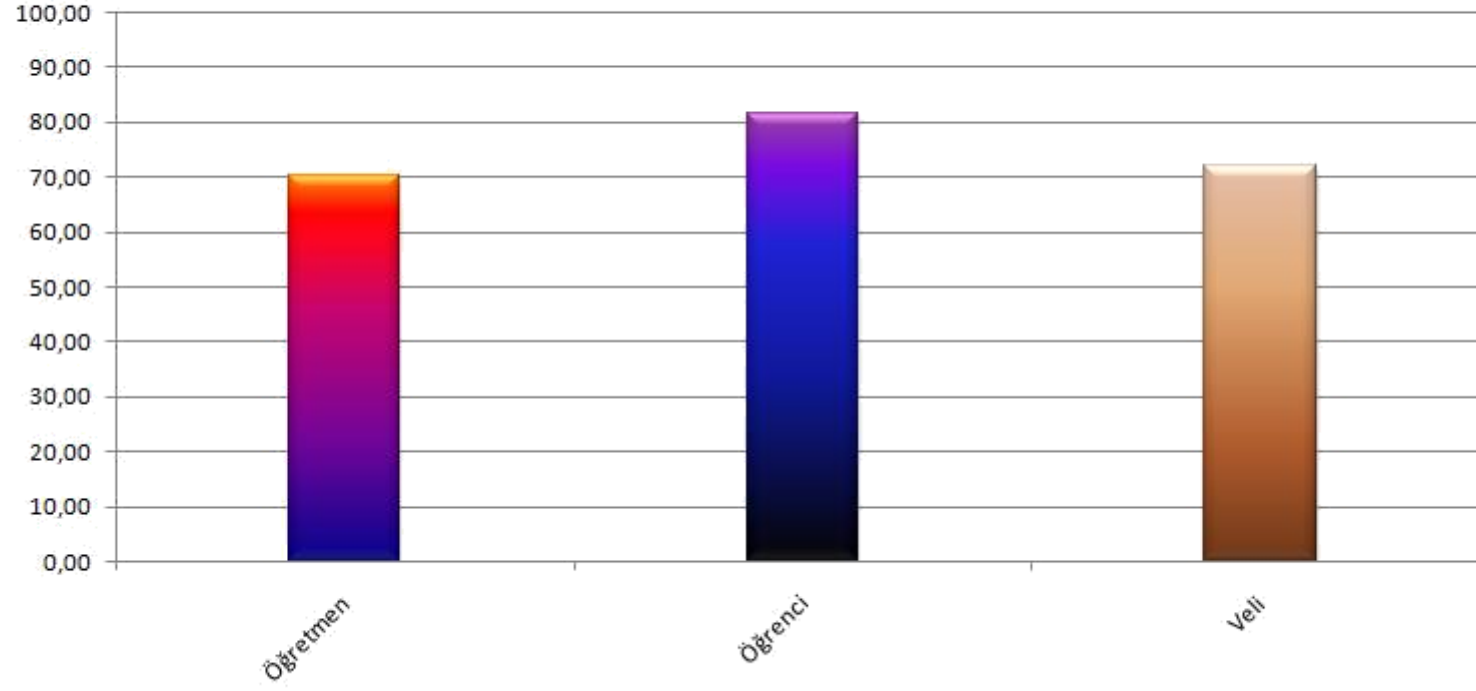
PAYDAŞ ANALİZİ

Kurumumuzun temel paydaşları öğrenci, veli ve öğretmen olmakla birlikte eğitimin dışsal etkisi nedeniyle okul çevresinde etkileşim içinde olunan geniş bir paydaş kitlesi bulunmaktadır. Paydaşlarımızın görüşleri anket, toplantı, dilek ve istek kutuları, elektronik ortamda iletilen önerilerde dâhil olmak üzere çeşitli yöntemlerle sürekli olarak alınmaktadır.

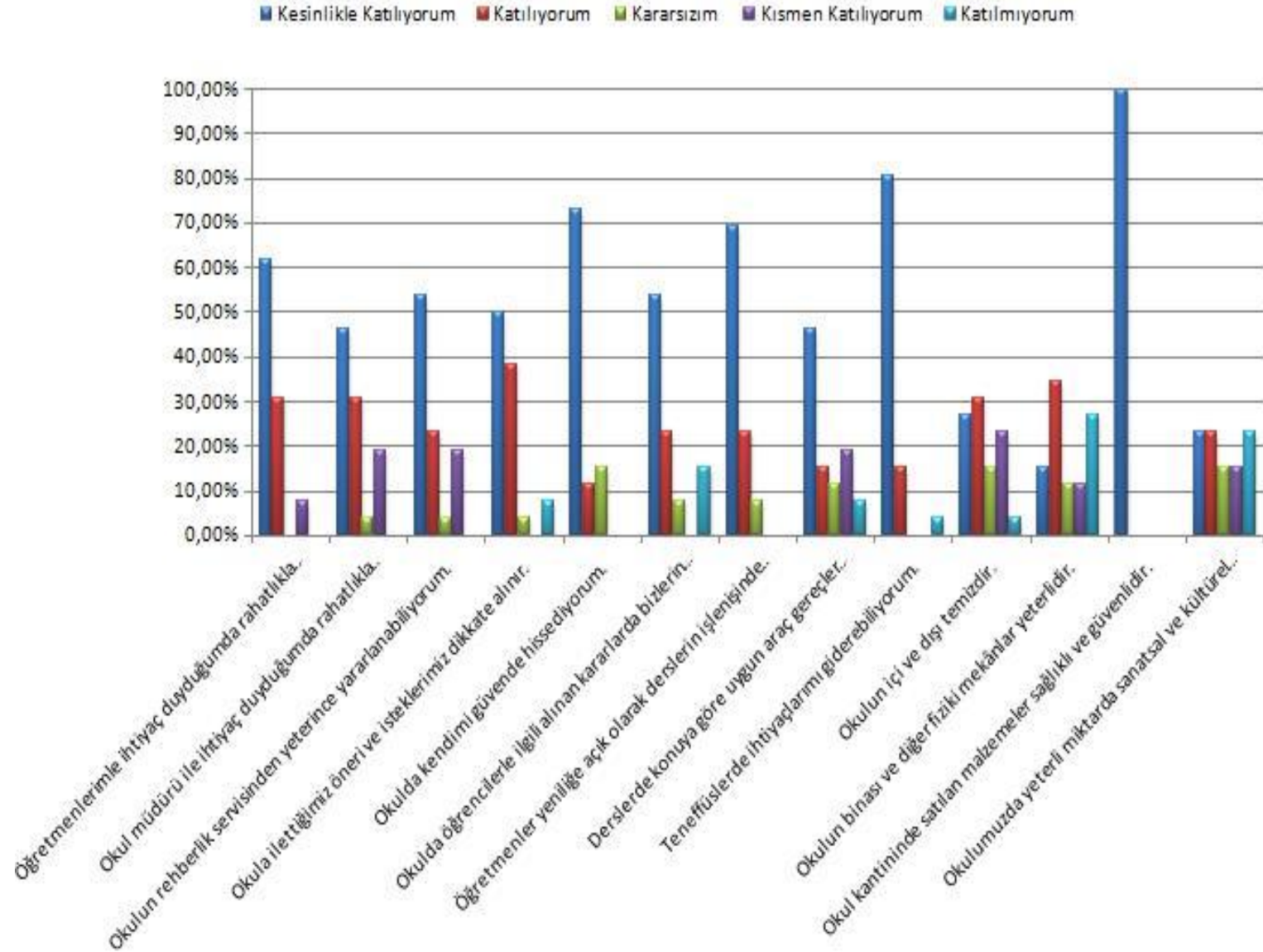


Paydaş anketlerine ilişkin ortaya çıkan temel sonuçlara altta yer verilmiştir :

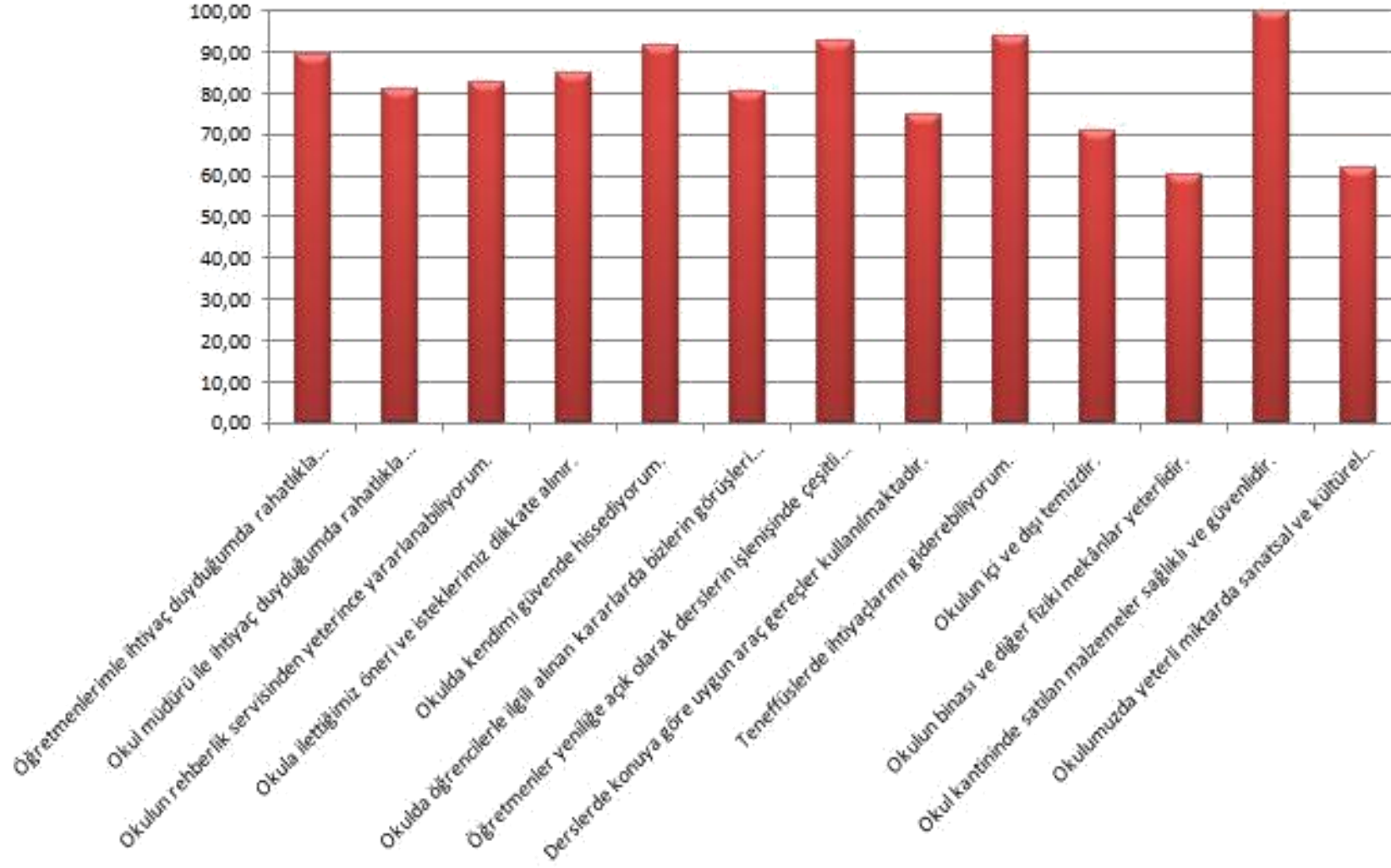
GENEL MEMNUNİYETİ GRAFIĞI



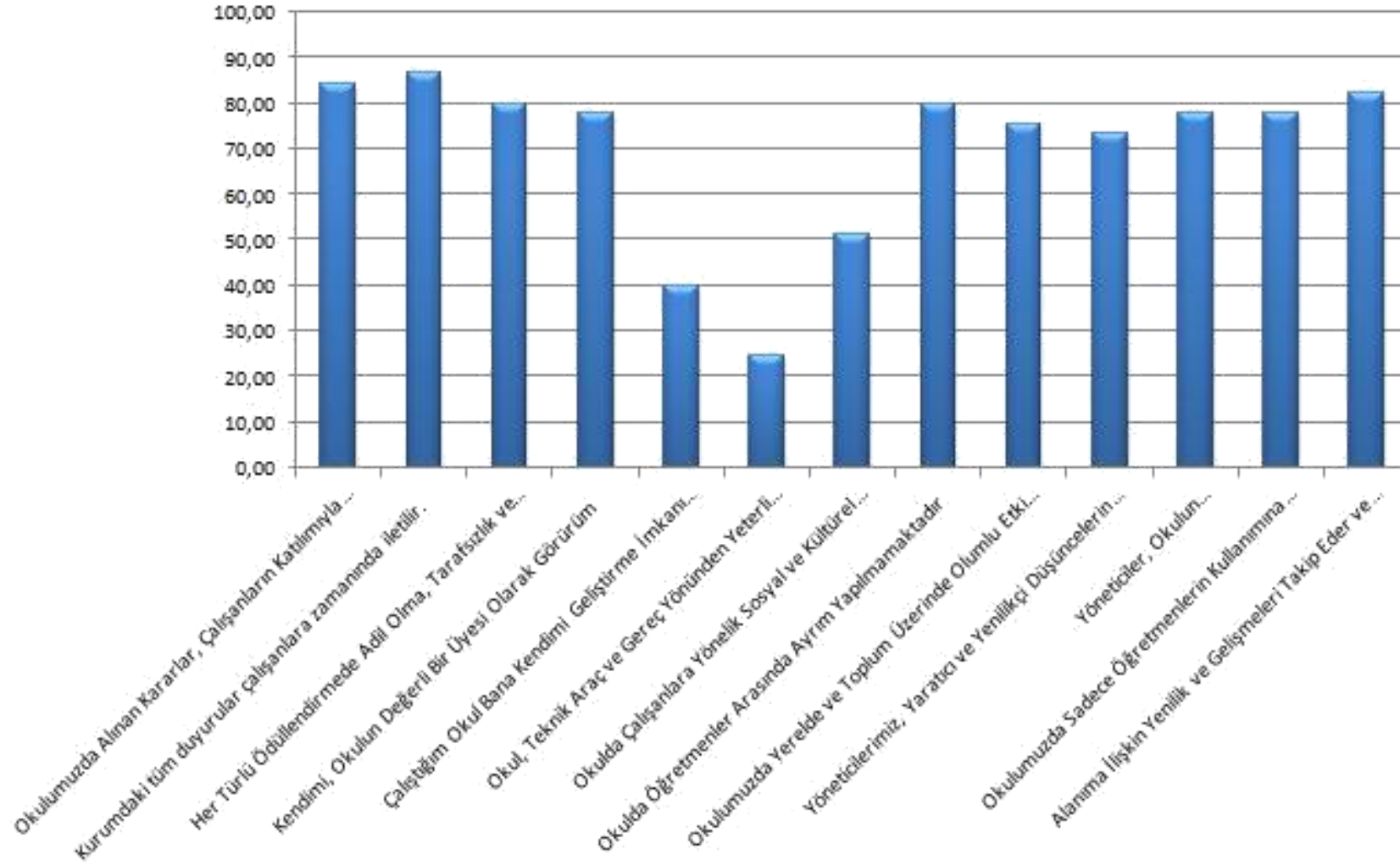
ÖĞRENCİ GÖRÜŞ VE DEĞERLENDİRME GRAFİĞİ



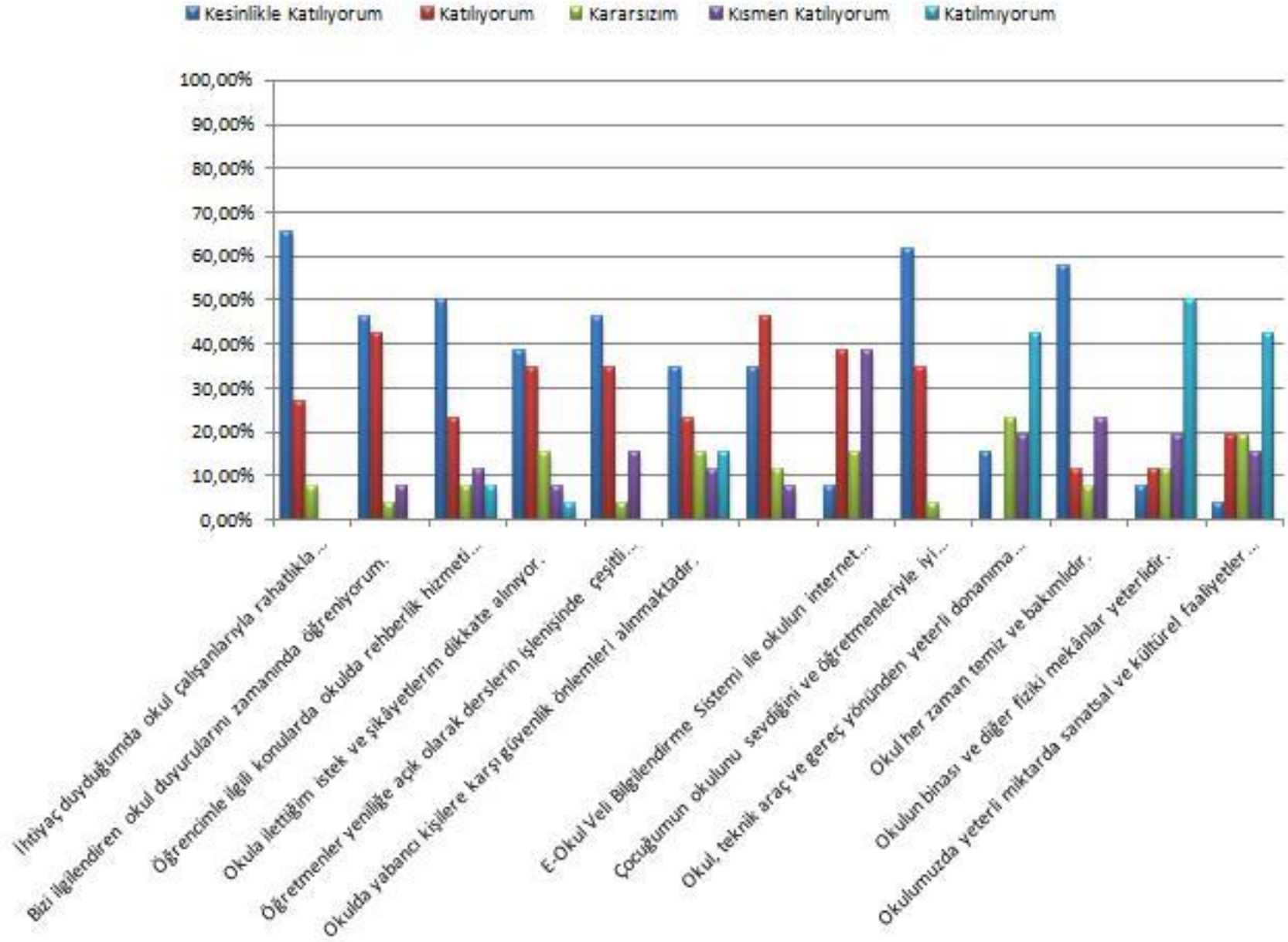
ÖĞRENCİ MEMNUNİYETİ GRAFİĞİ



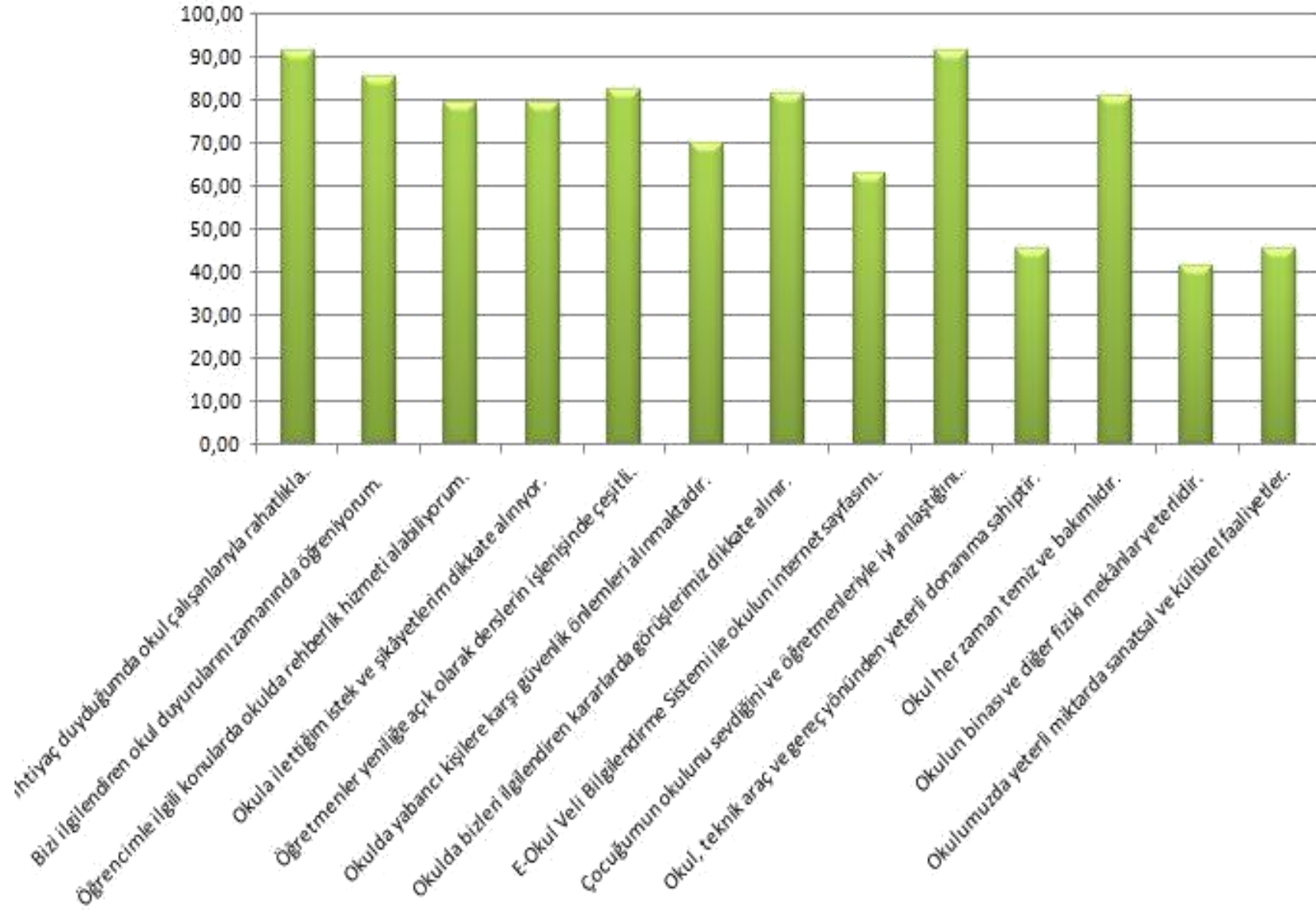
ÖĞRETMEN MEMNUNİYETİ GRAFİĞİ



VELİ GÖRÜŞ VE DEĞERLENDİRME GRAFİĞİ



VELİ MEMNUNİYETİ GRAFİĞİ



Öğrenci Anketi Sonuçları Analizi:

Olumlu (Başarılı) yönlerimiz : Öğrenciler okulun alınan kararlarda fikirlerini almalarının önemli olduğunu belirtmişlerdir. Okul bahçesinin donanım ve büyüklük açısından yeterli olduğunu okulda düzenlenen kültürel faaliyetlerin güzel ve eğlenceli olduğunu belirtmişlerdir. Okulda tüm gün boyunca kurs, koro ve sportif faaliyetlerin varlığının kendileri için yeterli olduğunu vurgulamışlardır.

Olumsuz (başarısız) yönlerimiz : Okulumuzun fiziki şartları yeterli fakat kullanabilecek materyal yeterli değildir. Akıllı tahtanın eksikliği öğrenciler tarafından özellikle vurgulanmıştır. Tenefüs sürelerinin yetersiz olduğu ikili eğitimin zorluklarını yaşadıklarını belirtmişlerdir.

Öğretmen Anketi Sonuçları:

Olumlu (Başarılı) yönlerimiz : Aidat değeri yüksek, okulu benimseyen genç ve dinamik bir kadroya sahip olunduğu belirtilmektedir.. Öğretmen gelişimi için fırsatlar sunulmakta, yenilik çalışmalarında destek olunduğu anketlerde vurgulanmıştır.. Öğretmenler arası işbirliği yapıldığı idare ve öğretmen arasında fikir birliği içerisinde eğitim ortamının oluşturulduğu belirtilmiştir. Öğrenci gelişimine yönelik faaliyetlerin varlığının okulun önemli özelliklerinden biri olduğu belirtilmiştir. Okulun temiz olduğu belirtilmiştir.

Olumsuz (başarısız) yönlerimiz : Okulun teknik ve donanım açısından eksiklerinin olduğu belirtilmektedir. İkili eğitimin varlığının tama zamanlı eğitime göre daha az verimli olduğu vurgulanmıştır. Daha fazla sosyal etkinliğinin yapılabileceği belirtildi.

Veli Anketi Sonuçları:

Olumlu (Başarılı) yönlerimiz : Öğretmenle ihtiyaç duyduğum her zaman görüşme imkanlarının olduğunu belirtmişlerdir. Öğrencilerle ilgili sorunlar olunca ilgilenilip, devam etmediği zaman arayıp haber verildiği belirtilmiştir.. Okul temiz ve bakımlı olduğu disiplinli ve bakımlı olduğunu belirtmişlerdir.. Okul sitesi güncel olup, e-okuldan gerekli bilgilere ulaşabildiklerini belirtmişlerdir.

Olumsuz (başarısız) yönlerimiz: Okul fiziki olarak yeterli olup araç gereç eksikliğinin varlığını vurgulamışlardır. Güvenlik görevlisinin olmamasının kendilerini rahatsız ettiğini belirtmektedirler.

GZFT (Güçlü, Zayıf, Fırsat, Tehdit) Analizi

Okulumuzun temel istatistiklerinde verilen okul künyesi, çalışan bilgileri, bina bilgileri, teknolojik kaynak bilgileri ve gelir gider bilgileri ile paydaş anketleri sonucunda ortaya çıkan sorun ve gelişime açık alanlar iç ve dış faktör olarak değerlendirilerek GZFT tablosunda belirtilmiştir. Dolayısıyla olguyu belirten istatistikler ile algıyı ölçen anketlerden çıkan sonuçlar tek bir analizde birleştirilmiştir.

Kurumun güçlü ve zayıf yönleri donanım, malzeme, çalışan, iş yapma becerisi, kurumsal iletişim gibi çok çeşitli alanlarda kendisinden kaynaklı olan güçlülükleri ve zayıflıkları ifade etmektedir ve ayırmda temel olarak okul müdürü/müdürlüğü kapsamında bakılarak iç faktör ve dış faktör ayrımı yapılmıştır.

İçsel Faktörler

Güçlü Yönler

Öğrenciler	Sınıf mevcutlarının eğitim-öğretime elverişli olması, Öğrencilerin okula devamının sağlanması, Disiplinsizlik ve karmaşa bulunmaması, Ders dışı faaliyetlerin yapılması. Okulun sosyal, kültürel, sportif etkinliklerdeki başarısı.
Çalışanlar	Teknolojik alt yapıdan öğretmenlerin yararlanma düzeylerinin yüksek olması. Genç ve dinamik bir eğitim çalışanlarının bulunması. Öğretmen yönetici iş birliğinin güçlü olması
Veliler	Velilerle işbirliğinin yapılması. Okul Aile Birliğinin iş birliğine açık olması
Bina ve Yerleşke	Öğrenci başına düşen açık alan oranının yeterli olması, okulun 3 katlı olması. Çok Amaçlı Salonun olması
Donanım	Teknolojik donanım ve öğretmenlerin teknolojik birikimlerinin yeterli olması.

Bütçe	Maddi Koşulların Elverdiği Sürece Harcanıyor Olması
Yönetim Süreçleri	Öğretmenler kurulunda alınan kararların herkes tarafından benimsenip uygulanabilmesi, Okul yönetici ve öğretmenlerinin ihtiyaç duyduğunda İlçe Milli Eğitim Müdürlüğü yöneticilerine ulaşabilmesi
İletişim Süreçleri	Çalışanlarla ikili iletişim kanallarının açık olması.

Zayıf Yönler

Öğrenciler	Okuma alışkanlığının az olması Öğrencilerin ortak bir okul kültürüne sahip olmaması
Çalışanlar	İkili öğretim yapılması nedeniyle sabahçı ve öğlenci öğretmenlerin birbirleriyle yeteli koordinasyon sağlayamaması
Veliler	Ailelerin öğrencilerin eğitim-öğretim faaliyetlerine yeterli önem vermemesi Velilerin eğitim seviyesinin düşüklüğü ve çoğunun işsiz olması
Bina ve Yerleşke	İkili eğitim yapılması.Sportif faaliyetler için kapalı spor salonunun olmayışı
Donanım	Donanımın yetersiz olması.
Bütçe	Ekonomik kaynak yetersizliği.
Yönetim Süreçleri	Sosyal ve kültürel faaliyetler için araç temini sıkıntısı.
İletişim Süreçleri	Proje, beceri üretme potansiyelinin düşük olması,

Dışsal Faktörler

Fırsatlar

Politik	Yerel Yönetimin eğitim hizmetlerine yönelik duyarlılığı, Mülki ve yerel yetkililerle olan olumlu diyalog ve iş birliği Okulumuzun diğer okullar ve kurumlarla iletişiminin güçlü olması Velilere kısa sürede ulaşılabilmesi
Ekonomik	Okul bölge olarak gelişebilecek bir bölgede olması.
Sosyolojik	Yakın sosyal çevrede ve şehir ölçeğinde eğitim kurumuna destek olma eğiliminin yüksek olması,
Teknolojik	Teknolojinin eğitim için faydalı olacağı inanç.
Mevzuat-Yasal	Eğitimde sürekli değişen politikalarının geliştirilmesi.
Ekolojik	Konum itibariyle, kentleşmenin getirdiği, trafik, gürültü, sosyal karmaşa gibi olumsuzluklardan görece olarak daha az etkilenmesi.

Tehditler

Politik	Okulun ikili eğitimle devam etmesi
Ekonomik	Sosyal kesimler arasındaki ekonomik ve kültürel kopukluklar, Velilerin ekonomik durumunun düşük oluşu
Sosyolojik	Giderek yoğunluk kazanan ekonomik, sosyal ve kültürel tatmin düzeyi düşük nüfus yoğunlaşmasının baskısı Parçalanmış ve problemlili aileler Medyanın eğitici görevini yerine getirmemesi Bilinçsiz velilerin olması
Teknolojik	Teknolojik alt yapının yenilenememesi.
Mevzuat-Yasal	Sürekli değişen Eğitim politikaları.
Ekolojik	Nüfus rejimindeki istikrarsızlık, artan hareketlilik,

Gelişim ve Sorun Alanları

Gelişim ve sorun alanları analizi ile GZFT analizi sonucunda ortaya çıkan sonuçların planın geleceğe yönelim bölümü ile ilişkilendirilmesi ve buradan hareketle hedef, gösterge ve eylemlerin belirlenmesi sağlanmaktadır.

Gelişim ve sorun alanları ayrımında eğitim ve öğretim faaliyetlerine ilişkin üç temel tema olan Eğitime Erişim, Eğitimde Kalite ve kurumsal Kapasite kullanılmıştır. Eğitime erişim, öğrencinin eğitim faaliyetine erişmesi ve tamamlamasına ilişkin süreçleri; Eğitimde kalite, öğrencinin akademik başarısı, sosyal ve bilişsel gelişimi ve istihdamı da dâhil olmak üzere eğitim ve öğretim sürecinin hayata hazırlama evresini; Kurumsal kapasite ise kurumsal yapı, kurum kültürü, donanım, bina gibi eğitim ve öğretim sürecine destek mahiyetinde olan kapasiteyi belirtmektedir.

Eğitime Erişim	Eğitimde Kalite	Kurumsal Kapasite
Okullaşma Oranı	Akademik Başarı	Kurumsal İletişim
Okula Devam/ Devamsızlık	Sosyal, Kültürel ve Fiziksel Gelişim	Kurumsal Yönetim
Okula Uyum, Oryantasyon	Sınıf Tekrarı	Bina ve Yerleşke
Özel Eğitime İhtiyaç Duyan Bireyler	İstihdam Edilebilirlik ve Yönlendirme	Donanım
Yabancı Öğrenciler	Öğretim Yöntemleri	Temizlik, Hijyen
Hayat boyu Öğrenme	Ders araç gereçleri	İş Güvenliği, Okul Güvenliği
		Taşıma ve servis

Gelişim ve sorun alanlarına ilişkin GZFT analizinden yola çıkılarak saptamalar yapılırken yukarıdaki tabloda yer alan ayrımında belirtilen temel sorun alanlarına dikkat edilmesi gerekmektedir.

Gelişim ve Sorun Alanlarımız

1.TEMA: EĞİTİM VE ÖĞRETİME ERİŞİM	
1	Özel Eğitime İhtiyaç Duyan bireyler.
2	Okula uyum sorunları.Okul kültürünün tam olarak oluşmaması.

2.TEMA: EĞİTİM VE ÖĞRETİMDE KALİTE	
1	Öğretmenlere yönelik hizmetiçi eğitimler
2	Eğitim öğretim sürecinde sanatsal, sportif ve kültürel faaliyetler
3	Ders araç ve gereçleri.
4	Yardımcı personel.
5	Öğretmen yeterlilikleri(Branş öğretmenlerin görevlendirilmesi.)
6	Okuma kültürü

3.TEMA: KURUMSAL KAPASİTE	
1	Okul ve kurumların fiziki kapasitesinin yetersizliği (Eğitim öğretim ortamlarının yetersizliği)
2	Okul ve kurumların sosyal, kültürel, sanatsal ve sportif faaliyet alanlarının yetersizliği
3	Eğitim, ve sosyal hizmet ortamlarının kalitesinin artırılması
4	Donatım eksiklerinin giderilmesi
5	Okullardaki fiziki durumun özel eğitime gereksinim duyan öğrencilere uygunluğu

BÖLÜM III: MİSYON, VİZYON VE TEMEL DEĞERLER

Okul Müdürlüğümüzün Misyon, vizyon, temel ilke ve değerlerinin oluşturulması kapsamında öğretmenlerimiz, öğrencilerimiz, velilerimiz, çalışanlarımız ve diğer paydaşlarımızdan alınan görüşler, sonucunda stratejik plan hazırlama ekibi tarafından oluşturulan Misyon, Vizyon, Temel Değerler; Okulumuz üst kurulana sunulmuş ve üst kurul tarafından onaylanmıştır.

MİSYONUMUZ

Okulumuz öğrencilerini; ilgi ve yeteneklerini geliştirerek onları hayata ve üst öğrenime hazırlamak, haklarını kullanma, başkalarının haklarına saygı duyma, görevini yapma ve sorumluluk yüklenebilen birey olma bilincini kazandırmak, millî ve evrensel kültür değerlerini tanımalarını, kendilerine, ailelerine, topluma ve çevreye olumlu katkılar yapan, kendisi, ailesi ve çevresi ile barışık, başkalarıyla iyi ilişkiler kuran, iş birliği içinde çalışan, hoşgörülü ve paylaşmayı bilen, dürüst, erdemli, iyi ve mutlu yurttaşlar olarak yetiştirmektir.

VİZYONUMUZ

Çevresinde kabul gören öğrencileri ilgilerine ve hedeflerine göre yönlendiren örnek bir eğitim kurumu olmak.

TEMEL DEĞERLERİMİZ

- 1) Nitelikli eğitim
- 2) Bireysel öğrenme ve becerileri desteklemek
- 3) Açıklık ve erişilebilirlik
- 4) Hesap verilebilirlik
- 5) Etkili okul içi ve dışı iletişim
- 6) Hakkaniyet ve eşitlik
- 7) Karşılıklı güven ve dürüstlük
- 8) Doğa ve çevreyi koruma bilinci
- 9) Sürekli gelişim

BÖLÜM IV: AMAÇ, HEDEF VE EYLEMLER

TEMA I: EĞİTİM VE ÖĞRETİME ERİŞİM

Eğitim ve öğretime erişim okullaşma ve okul terki, devam ve devamsızlık, okula uyum ve oryantasyon, özel eğitime ihtiyaç duyan bireylerin eğitime erişimi, yabancı öğrencilerin eğitime erişimi ve hayatboyu öğrenme kapsamında yürütülen faaliyetlerin ele alındığı temadır.

Stratejik Amaç 1:

Kayıt bölgemizde yer alan çocukların okullaşma oranlarını artıran, öğrencilerin uyum ve devamsızlık sorunlarını gideren etkin bir yönetim yapısı kurulacaktır.

Stratejik Hedef 1.1. Kayıt bölgemizde yer alan çocukların okullaşma oranları artırılacak ve öğrencilerin uyum ve devamsızlık sorunları da giderilecektir.

Performans Göstergeleri

No	PERFORMANS GÖSTERGESİ	Mevcut	HEDEF				
		2018	2019	2020	2021	2022	2023
PG.1.1.a	Kayıt bölgesindeki öğrencilerden okula kayıt yaptıranların oranı (%)	%100	%100	%100	%100	%100	%100
PG.1.1.b	İlkokul birinci sınıf öğrencilerinden en az bir yıl okul öncesi eğitim almış olanların oranı (%) (ilkokul)						
PG.1.1.c	Okula yeni başlayan öğrencilerden oryantasyon eğitimine katılanların oranı (%)	%85	%98	%99	%100	%100	%100
PG.1.1.d	Bir eğitim ve öğretim döneminde 20 gün ve üzeri devamsızlık yapan öğrenci oranı (%)	%3	%2	%1	%0	%0	%0
PG.1.1.e	Bir eğitim ve öğretim döneminde 20 gün ve üzeri devamsızlık yapan yabancı öğrenci oranı (%)	%0	%0	%0	%0	%0	%0
PG.1.1.f	Okulun özel eğitime ihtiyaç duyan bireylerin kullanımına uygunluğu (0-1)	1	1	1	1	1	1
PG.1.1.g	Hayatboyu öğrenme kapsamında açılan kurslara devam oranı (%) (halk eğitim)	%90	%95	%100	%100	%100	%100
PG.1.1.h	Hayatboyu öğrenme kapsamında açılan kurslara katılan kişi sayısı (sayı) (halkeğitim)	0	0	10	10	10	10

Eylemler

No	Eylem İfadesi	Eylem Sorumlusu	Eylem Tarihi
1.1.1.	Kayıt bölgesinde yer alan öğrencilerin tespiti çalışması yapılacaktır.	Okul Stratejik Plan Ekibi	01 Eylül-20 Eylül
1.1.2	Devamsızlık yapan öğrencilerin tespiti ve erken uyarı sistemi için çalışmalar yapılacaktır.	Muhittin ÜSTÜNKAYA Müdür Yardımcısı	01 Eylül-20 Eylül
1.1.3	Devamsızlık yapan öğrencilerin velileri ile özel aylık toplantı ve görüşmeler yapılacaktır.	Okul Rehberlik Servisi	Her ayın son haftası
1.1.4	Devamsızlık yapan öğrencilerin evlerine ev ziyareti yapılacaktır.	Muhittin ÜSTÜNKAYA Müdür Yardımcısı	Mart 2019
1.1.5	Hayatboyu öğrenme kapsamında hangi kursların açılacağı tespit edilecek.	Muhittin ÜSTÜNKAYA Müdür Yardımcısı	Mayıs 2019
1.1.6	Hayatboyu öğrenme kapsamında açılacak kurslar hakkında bilgilendirme yapılacak.	Muhittin ÜSTÜNKAYA Müdür Yardımcısı	Eylül 2019

TEMA II: EĞİTİM VE ÖĞRETİMDE KALİTENİN ARTIRILMASI

Eğitim ve öğretimde kalitenin artırılması başlığı esas olarak eğitim ve öğretim faaliyetinin hayata hazırlama işleminde yapılacak çalışmaları kapsamaktadır.

Bu tema altında akademik başarı, sınav kaygıları, sınıfta kalma, ders başarıları ve kazanımları, disiplin sorunları, öğrencilerin bilimsel, sanatsal, kültürel ve sportif faaliyetleri ile istihdam ve meslek edindirmeye yönelik rehberlik ve diğer mesleki faaliyetler yer almaktadır.

Stratejik Amaç 2:

Öğrencilerimizin gelişmiş dünyaya uyum sağlayacak şekilde donanımlı bireyler olabilmesi için eğitim ve öğretimde kalite artırılabacaktır.

Stratejik Hedef 2.1. Öğrenme kazanımlarını takip eden ve velileri de sürece dâhil eden bir yönetim anlayışı ile öğrencilerimizin akademik başarıları ve sosyal faaliyetlere etkin katılımı artırılabacaktır. Öğrencilerin yaş, okul türü ve programlarına göre gereksinimleri dikkate alınarak bakanlıkça oluşturulacak olan beceri temelli yabancı dil yeterlilikleri sistemi ilimiz genelinde kaliteli bir şekilde uygulanacaktır.

Performans Göstergeleri

No	PERFORMANS GÖSTERGESİ	Mevcut	HEDEF				
		2018	2019	2020	2021	2022	2023
PG.2.1.a	Öğrencilerin yabancı dil dersi yılsonu başarı puanı ortalaması	62,3	70	75	85	90	95
PG.2.1.b	Sosyal faaliyetlere etkin katılım oranı	%60	%70	%80	%90	%100	%100
PG.2.1.c	Öğrencilerin yıl sonu puan ortalamaları	68,3	73	75	80	85	85
PG.2.1.d	Öğrenci başına okunan kitap sayısı	5,2	7	10	15	20	25
PG.2.1.e	Okulda etkinliklere katılan öğrenci oranı	%52	%65	%75	%85	%95	%100
PG.2.1.f	Takdir / iftihar belgesi alan öğrenci oranı	%22	%30	%35	%40	%45	%50
PG.2.1.g	Disiplin cezası alan öğrenci sayısı	3	2	1	0	0	0
PG.2.1.h	Çocuklara şiddet ve çocuk istismarını önlemeye yönelik yapılan etkinlik sayısı	1	2	3	3	5	5
PG.2.1.i	Sağlıklı ve dengeli beslenme ile ilgili verilen eğitime katılan öğrenci sayısı oranı	%55	%60	%70	%80	%90	%100
PG.2.1.j	Çevre bilinci eğitimine katılan öğrenci oranı	%52	%60	%70	%85	%95	%100

Eylemler

No	Eylem İfadesi	Eylem Sorumlusu	Eylem Tarihi
2.1.1.	Bireylerin en az bir yabancı dili iyi derecede öğrenmesinin önemi ve yabancı dil eğitimine erken yaşlarda başlamanın yabancı dil öğrenmedeki avantajları ile ilgili farkındalık artırmaya yönelik çalışmalar yapılacaktır	Okul Stratejik Plan Ekibi	Her Öğretim Dönemi
2.1.2	Sosyal Faaliyetlerin artırılmasına yönelik çalışmalar yapılacak	Okul Stratejik Plan Ekibi	Mayıs (Her Yıl)
2.1.3	Bütün bireylerin bedensel, ruhsal ve zihinsel gelişimlerine yönelik faaliyetlere katılım oranını ve öğrencilerin akademik başarı düzeylerini artırmayı hedeflemekteyiz	Okul Stratejik Plan Ekibi	Nisan 2019 (Her Yıl)
2.1.4	Sınıflar arası çeşitli sportif karşılaşmalar yapılması planlanacak.Sosyal etkinliklerin sayısı arttırılacaktır.	Okul Stratejik Plan Ekibi	Mayıs (Her Yıl)

Stratejik Hedef 2.2. Etkin bir rehberlik anlayışıyla, öğrencilerimizi ilgi ve becerileriyle orantılı bir şekilde üst öğrenime veya istihdama hazır hale getiren daha kaliteli bir kurum yapısına geçilecektir.

Performans Göstergeleri

No	PERFORMANS GÖSTERGESİ	Mevcut	HEDEF				
		2018	2019	2020	2021	2022	2023
PG.2.2.a	Liselere giriş sınavları hakkında bilgilendirme yapılan öğrenci oranı	%100	%100	%100	%100	%100	%100
PG.2.2.b	Sınav kaygısı anketi sonucu görüşme yapılan öğrenci sayısı	3	5	6	7	8	8
PG.2.2.c	Liselere giriş sınavı konulu hazırlanan pano	1	1	1	1	1	1
PG.2.2.d	Meslek liseleri konulu yapılan bilgilendirme çalışma sayısı	1	1	1	1	1	1
PG.2.2.e	Ulusal mesleki bilgi sisteminde anket dolduran öğrenci oranı	%51	%60	%70	%80	%90	%100
PG.2.2.f	Gezi düzenlenen okul sayısı	0	2	3	4	4	5

Eylemler

No	Eylem İfadesi	Eylem Sorumlusu	Eylem Tarihi
2.2.1	Liselere giriş sınavları hakkında bilgilendirme yapılacak.	Rehberlik Servisi	Eylül Ekim(Her Yıl)
2.2.2	Sınav kaygısı anketi uygulanarak kaygısı yüksek çıkan öğrenciler ile birebir görüşmeler yapılacak.	Rehberlik Servisi	Şubat-Mart (Her Yıl)
2.2.3	Liselere giriş sınavı hakkında pano hazırlanarak değişiklikler anlık olarak buradan öğrencilere sunulacak.	Rehberlik Servisi	Tüm Yıl
2.2.4	Çevremizde bulunan meslek liseleri hakkında bilgi verilecek. Alantercihleri.com internet adresi tanıtılarak öğrencilerin buradan bilgi alması sağlanacak.	Rehberlik Servisi	Nisan-Mayıs (Her Yıl)
2.2.5	Ulusal mesleki bilgi sistemindeki anketlerin öğrenciler tarafından doldurulması sağlanacak, bu anket sonucuna göre öğrencilerin ilgi, yetenekleri değerlendirilecek.	Rehberlik Servisi	Aralık (Her Yıl)
2.2.6	Çevredeki liselere gezi düzenlenerek öğrencilerin ilk elden bilgi alması sağlanacak.	Okul İdaresi	Nisan (Her Yıl)

Stratejik Hedef 2.3: Eğitimde yenilikçi yaklaşımları kullanarak yerel, ulusal ve uluslararası projelerle; bireylerin yeterliliğini ve uluslararası öğrenci/öğretmen hareketliliğini artırmak

Performans Göstergeleri

No	PERFORMANS GÖSTERGESİ	Mevcut	HEDEF				
		2018	2019	2020	2021	2022	2023
PG.2.3.a	Uygulanan yerel proje sayısı	2	5	6	7	7	10
PG.2.3.b	“AB Proje sayısı	0	2	2	2	3	3
PG.2.3.c.	Uluslararası hareketlilik programlarına/projelerine katılan öğretmen sayısı	0	12	20	22	23	25

Eğitimde kalitenin artırılması amacıyla; Stratejik Yönetim ve Planlama, yerel, ulusal ve uluslar arası proje hazırlama ve uygulama konusunda okul/kurum yöneticilerimize eğitimler verilmekte sonuçlar izlenmekte ve değerlendirilmektedir.

Eylemler

No	Eylem İfadesi	Eylem Sorumlusu	Eylem Tarihi
2.3.1.	Okulumuzun stratejik yönetim yaklaşımına geçişi için yönetici ve öğretmenlere periyodik olarak stratejik yönetim ve planlama eğitimleri verilecektir	ÖĞRETMENLER VE İDARE	SEMİNER DÖNEMLERİ
2.3.2	AB'ye üyelik sürecinde ülkemizin eğitim ve öğretim 2020 hedeflerine yönelik çalışmalarına müdürlüğümüz personelinin ERASMUS+ programı kapsamında aktif katkı ve katılımları sağlanarak hareketlilik düzeyi artırılacaktır.	ÖĞRETMENLER VE İDARE	SEMİNER DÖNEMLERİ
2.3.3	TÜBİTAK ve Bu benim Eserim Proje yarışmasına öğrenci ve öğretmenlerin katılımı artırılacaktır	ÖĞRENCİ,ÖĞRETMEN VE İDARECİLER	EĞİTİM YILI BAŞINDA

TEMA III: KURUMSAL KAPASİTE

Stratejik Amaç 3:

Eğitim ve öğretim faaliyetlerinin daha nitelikli olarak verilebilmesi için okulumuzun kurumsal kapasitesi güçlendirilecektir.

Stratejik Hedef 3.1.

Performans Göstergeleri

No	PERFORMANS GÖSTERGESİ	Mevcut	HEDEF				
		2018	2019	2020	2021	2022	2023
PG.3.1.a	Kamera ve Kayıt cihazının yenilenmesi.	1 Kayıt 14 Kamera	18 Kamera	18 Kamera	18 Kamera	20 Kamera	20 Kamera
PG.3.2.b	Okul bahçesinin peyzaj çalışmasının yapılması						
PG.3.3.c.	Bilgisayarların Yenilenmesi	1	2	3	4	4	5
PG.3.4.c.	Elektrik tesisatının ve genel bakımının yapılması.	0	0	1	1	1	1

Eylemler

No	Eylem İfadesi	Eylem Sorumlusu	Eylem Tarihi
1.1.1.	Kamera ve Kayıt cihazının yenilenmesi. (Okul İmkaları)	Okul İdaresi	2019
1.1.2	Tuvaletlerin İçeri alınması.(Milli Eğitim Yatırım Programı.)	Okul İdaresi	2019-2020
1.1.3	Elektrik tesisatının ve genel bakımının yapılması	Okul İdaresi	2019-2020
1.1.4	Bilgisayarların Yenilenmesi	Okul İdaresi	2020-2021

Stratejik Amaç 4: Beşeri, fiziki, mali ve teknolojik yapı ile yönetim ve organizasyon yapısını iyileştirerek eğitime erişimi ve eğitimde kaliteyi artıracak etkin ve verimli işleyen bir kurumsal yapıyı tesis etmek.

Stratejik Hedef 4.1: Eğitim ve öğretim hizmetlerinin etkin sunumunu sağlamak için; yönetici, öğretmen ve diğer personelin kişisel ve mesleki becerilerini geliştirmek.

Performans Göstergeleri

No	PERFORMANS GÖSTERGESİ	Mevcut	HEDEF				
		2018	2019	2020	2021	2022	2023
PG.3.1.a	Lisansüstü eğitimi tamamlayan personel sayısı	0	2	2	3	4	5
PG.3.1.b	Başarı belgesi verilen personel sayısı	8	8	10	10	12	12
PG.3.1.c	Üstün başarı belgesi verilen personel sayısı	0	1	2	2	3	3
PG.3.1.d	Ödül alan personel sayısı	0	1	1	2	2	2
PG.3.1.e	Ücretli öğretmen sayısının toplam öğretmen sayısına oranı (%)	%0	%0	%0	%0	%0	%0
PG.3.1.f	Norm kadro doluluk oranı%	%92	%95	%100	%100	%100	%100
PG.3.1.g	Asil yönetici sayısının toplam yönetici sayısına oranı (%)	%100	%100	%100	%100	%100	%100

Kurumumuzun görev alanına giren konularda, faaliyetlerini etkin bir şekilde yürütebilmesi ve nitelikli ürün ve hizmet üretebilmesi için güçlü bir insan kaynağına sahip olması gerekmektedir. Bu bağlamda okulumuzun beşeri altyapısının güçlendirilmesi hedeflenmektedir.

Eylemler

No	Eylem İfadesi	Eylem Sorumlusu	Eylem Tarihi
3.1.1.	Yönetici, öğretmen ve diğer personellerin kişisel ve mesleki gelişimi için, yıllık merkezi veya mahalli hizmetiçi eğitim faaliyetlerinden en az birine katılımı sağlanacaktır.	OKUL İDARESİ	EĞİTİM SÜRESİNCE
3.1.2	Bilgi birikimi ve tecrübe paylaşımını artırmak amacıyla kurum/kuruluş ve STK'larla insan kaynaklarının geliştirilmesi kapsamında yapılan ortak faaliyetlere katılımcı sayısı arttırılacaktır.	OKUL İDARESİ	EĞİTİM SÜRESİNCE
3.1.3	Başarılı yönetici ve öğretmenlerin ödüllendirilmesi sağlanacaktır	OKUL İDARESİ	DÖNEM SONUNDA

V. BÖLÜM: MALİYETLENDİRME

2019-2023 Stratejik Planı Faaliyet/Proje Maliyetlendirme Tablosu

Kaynak Tablosu	2019	2020	2021	2022	2023	Toplam
Genel Bütçe	0	0	0	0	0	0
Valilikler ve Belediyelerin Katkısı	2500	3000	3500	4000	4500	17500
Diğer (Okul Aile Birlikleri)	4500	5000	6000	7000	8000	30500
	0	0	0	0	0	0
TOPLAM	7000	8000	9500	11000	12500	48000

VI. BÖLÜM: İZLEME VE DEĞERLENDİRME

Okulumuz Stratejik Planı izleme ve değerlendirme çalışmalarında 5 yıllık Stratejik Planın izlenmesi ve 1 yıllık gelişim planının izlenmesi olarak ikili bir ayrıma gidilecektir.

Stratejik planın izlenmesinde 6 aylık dönemlerde izleme yapılacak denetim birimleri, il ve ilçe millî eğitim müdürlüğü ve Bakanlık denetim ve kontrollerine hazır halde tutulacaktır.

Yıllık planın uygulanmasında yürütme ekipleri ve eylem sorumlularıyla aylık ilerleme toplantıları yapılacaktır. Toplantıda bir önceki ayda yapılanlar ve bir sonraki ayda yapılacaklar görüşülüp karara bağlanacaktır.